

1. Dinarskokraške pokrajine razdelimo na:

- planote in hribovja
- podolja s kraškimi polji

2. Naštej vsaj pet planot ali hribovij Dinarskokraških pokrajin.

Nanos, Trnovski gozd, Javorniki, Snežnik, Kočevski rog, Gorjanci

3. Dopolni.

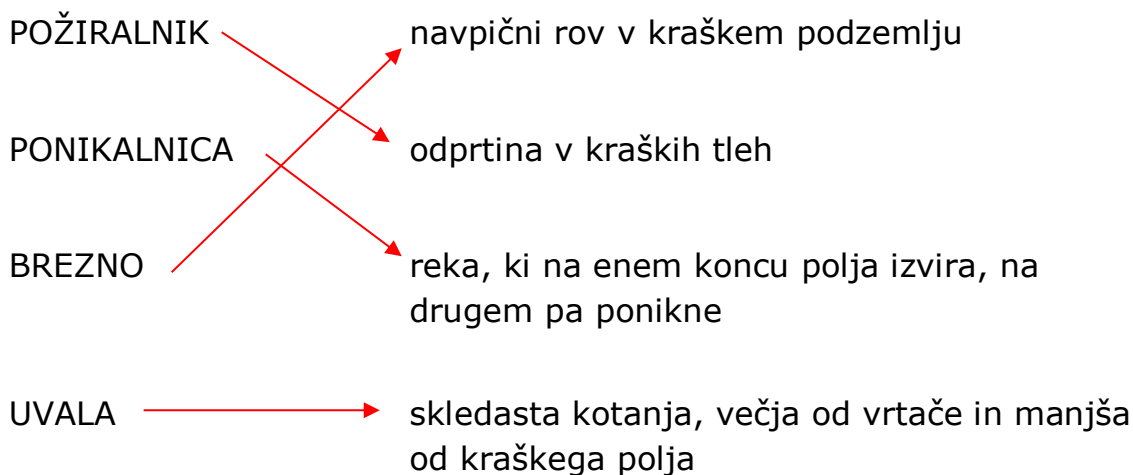
Površinski kraški pojavi so:	Podzemni kraški pojavi so:
<ul style="list-style-type: none">• kraška polja• uvale• vrtače• ponikalnice	<ul style="list-style-type: none">• kraške jame• kapniki• brezna

4. Kaj pomeni, da je reka ponikalnica? Navedi tudi primer.

Ponikalnica je reka, ki nekaj časa teče po površju, nato pa ponikne in svojo pot nadaljuje v kraškem podzemlju.

Primer: Ljubljanica

5. Poveži pojem z razlago.



6. Označi, ali trditev drži ali ne.

Dinarskokraške pokrajine zavzemajo večji del južne Slovenije.	<input checked="" type="radio"/> DA	<input type="radio"/> NE
V Dinarskokraških pokrajinah so podolja nižja kot planote.	<input checked="" type="radio"/> DA	<input type="radio"/> NE
Bela krajina je planota.	<input type="radio"/> DA	<input checked="" type="radio"/> NE
Za Dinarskokraške pokrajine so značilni obsežni gozdovi.	<input checked="" type="radio"/> DA	<input type="radio"/> NE
Reki Krka in Kolpa sta ponikalnici.	<input type="radio"/> DA	<input checked="" type="radio"/> NE
Najvzhodnejša dinarskokraška planota so Gorjanci.	<input checked="" type="radio"/> DA	<input type="radio"/> NE

7. Reši nalogi.

Razloži besedno zvezo suha roba in navedi vsaj tri suhorobarske izdelke.

Z besedno zvezo suha roba označujemo izdelke iz lesa, kot so zobotrebcji, lesene kuhalnice, sita, lesene žlice, košare, lesene kuhinjske deske, lesene posode, metle ...

Zakaj je suha roba značilna ravno za Dinarskokraške pokrajine?

V Dinarskokraških pokrajinah je veliko gozdov. Ljudje so v preteklosti uporabljali naravne vire, ki so jih našli v svoji bližini. Tako so izkoriščali les okoliških gozdov in iz njega začeli izdelovati suhorobarske izdelke.

8. Zakaj pravimo, da je reka Ljubljanica skrivnostna reka?

To pravimo zato, ker na svoji poti po kraškem svetu večkrat ponikne in vsakič, ko pride spet na plan, ima drugačno ime. Ljubljanico zato imenujemo tudi reka s sedmimi imeni.

9. Oglej si spodnji fotografiji in izpolni preglednico.

		
IME JEZERA	Cerkniško jezero	Blejsko jezero
POKRAJINA, V KATERI JEZERO LEŽI	Dinarskokraške pokrajine	Predalpske pokrajine
VRSTA JEZERA	presihajoče	stalno
POSEBNOST JEZERA	v jesenskem in zimskem času je jezero, poleti pa običajno presahne in je suho	sredi jezera je otok

10. Reši nalogi.

Dinarskokraške pokrajine so redko poseljene.

Kaj meniš, zakaj?

V Dinarskokraških pokrajinah je veliko visokih planot in hribovij, kjer so pogoji za poselitev slabi. Za kmetijstvo ni pogojev, ker je malo prsti. Kraška polja so pozimi pogosto poplavljeni, zato so naselja le na obrobju polj.

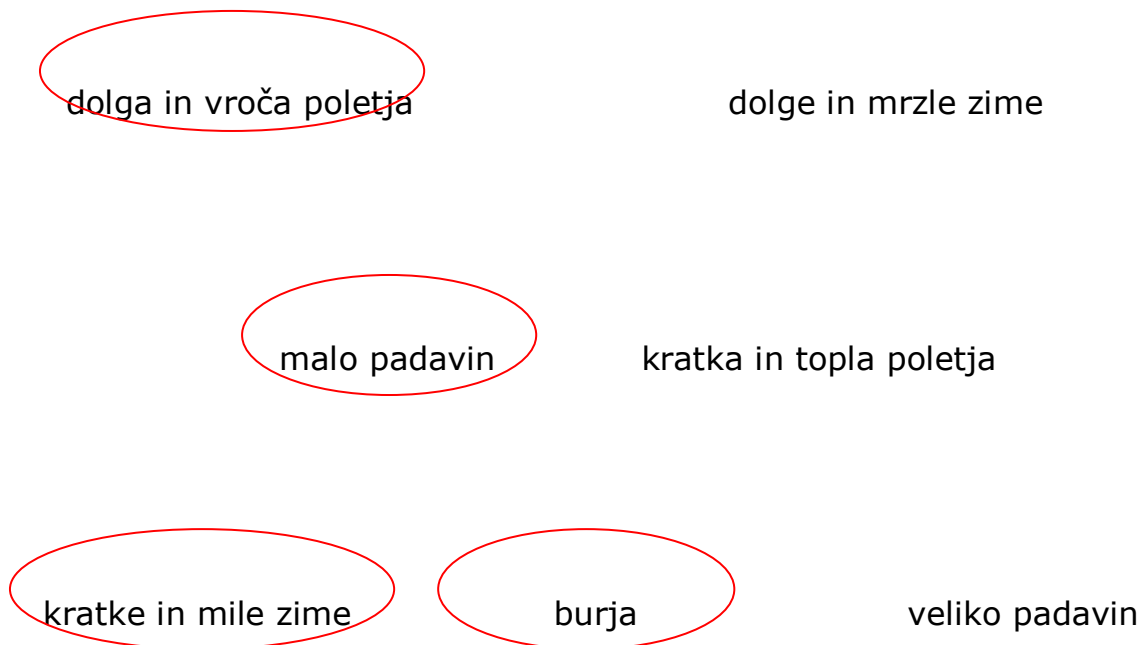
11. Dopolni.

Obsredozemske pokrajine delimo na **flišne** pokrajine in **kraške** pokrajine.

Najsevernejši del Jadranskega morja je **Tržaški** zaliv.

V njem je zelo gost **ladijski** promet. Največje pristanišče v Sloveniji je v **Kopru/Luka Koper**.

12. Obkroži, kar je značilno za obsredozemsko podnebje.



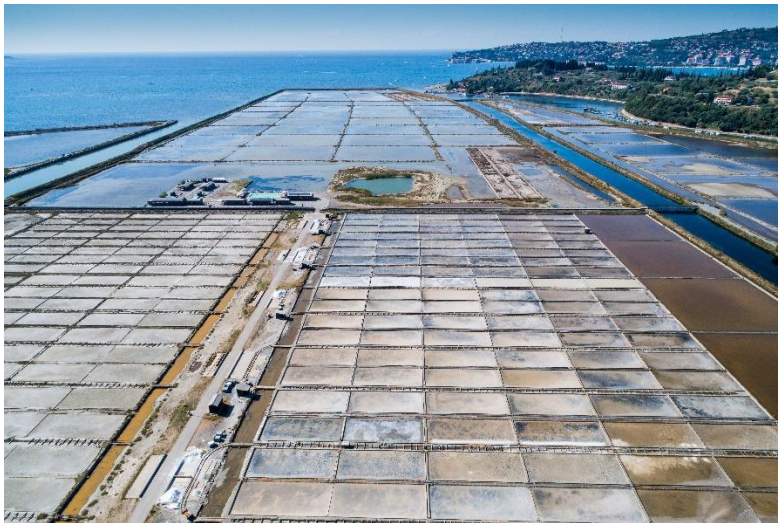
13. Naštej vsaj tri rastline, ki so tipične za Obsredozemske pokrajine.

Figovci, kakiji, oljke, trta.

14. Utemelji, zakaj v Obsredozemskih pokrajinah sadje in zelenjava dozorita prej kot v ostalih pokrajinah Slovenije.

Ob morju so toplejše zime (temperature običajno ne padejo pod nič stopinj), zato rastline ne odvržejo listov. Tako lahko spomladi takoj začnejo cveteti in oblikovati plodove. Zato sta sadje in zelenjava zrela prej kot v ostalih pokrajinah Slovenije.

15. Oglej si fotografijo in odgovori na vprašanja.



Kaj je prikazano na fotografiji?

Soline.

Za kateri dve naselji v Sloveniji so značilne?

Sečovlje in Strunjan.

Kaj tu pridobivajo?

Sol.

16. Morje je izredno pomemben del Obsredozemskih pokrajin. Navedi vsaj štiri načine izkoriščanja morja.

Turizem, šport, ribolov, gojenje školjk, pridobivanje soli, promet.